

LE PETIT JOURNAL CANIN

Du Club Éducation & Sport Canin St Brissonnais

Rue des Martins – 45500 St Brisson sur Loire

Tél : 02 38 36 73 64

Site : <http://www.escsaintbrissonnais.fr/>

Courriel : escsaintbrissonnais@orange.fr



N°130 – MARS 2022

LE SOMMEIL DU CHIEN

Le sommeil correspond à une perte de conscience sans perte de réception sensitive du monde extérieur. Le sommeil permet de se reposer, c'est à dire de se ressourcer physiquement, mais aussi de réviser mentalement, pendant le sommeil paradoxal, les expériences vécues.

Un bon sommeil est indispensable à tout individu pour bien se ressourcer.

Chez les mammifères carnivores (prédateurs), comme le chien ou l'humain, le sommeil se compose d'une succession de cycles dont la durée varie selon l'espèce et selon l'individu. A l'inverse des herbivores, les prédateurs ne sont pas obligés d'être en état d'alerte permanent, ils peuvent dormir profondément au point de se déconnecter de la réalité, sans risques. Les herbivores quant à eux n'ont pas de sommeil paradoxal.

Chaque cycle se déroule en trois phases : le sommeil lent léger, le sommeil lent profond, le sommeil paradoxal. A chacune de ces phases correspondent un électroencéphalogramme particulier et des caractéristiques physiques spécifiques.

Le sommeil lent léger :

Au moment de s'endormir, les yeux se ferment et la respiration se calme, le sommeil lent peut être observé par des soubresauts et le moindre bruit réveille celui qui dort. Le sommeil léger est la porte d'entrée du sommeil.

Après quelques minutes le sommeil devient plus profond

Le sommeil lent profond :

La respiration et le cœur ont un rythme régulier et le corps ne bouge pas, le cerveau devient insensible aux stimulations extérieures (bruit, lumière...) C'est le moment du cycle où le chien récupère le plus de la fatigue physique accumulée. Tout l'organisme est au repos et récupère.

Le sommeil paradoxal :

Durant le sommeil paradoxal, l'électroencéphalogramme montre une activité intense alors que le tonus musculaire de l'animal est au plus bas, le chien est tout mou, il ne bouge que ses yeux. Durant le sommeil paradoxal, le cerveau utilise davantage d'énergie que durant la phase d'éveil. Les rêves apparaissent durant le sommeil paradoxal, c'est d'ailleurs grâce aux rêves que les informations collectées durant la journée sont traitées et assimilées par le cerveau. Un équilibre se crée au niveau psychique en travaillant sur les émotions, l'apprentissage et la mémorisation. Les interactions entre les cellules nerveuses du cerveau se consolident, ce qui participe au processus de mémorisation.

La durée du sommeil :

Un chien adulte dort environ 12 à 14 heures par 24 heures, un chiot dort plus longtemps entre 18 et 20 heures. Un bon sommeil est indispensable à l'équilibre psychique et physique de l'animal.

Un chiot dort plus longtemps qu'un adulte et son sommeil paradoxal est aussi plus important, son cerveau est en plein développement, il apprend perpétuellement.

La qualité du sommeil d'un chien âgé est aussi augmentée car son activité cérébrale est ralentie en raison du processus naturel du vieillissement.

Le temps d'éveil d'un chien est occupé par des activités plus ou moins variées en fonction de ses conditions de vie, de la composition de la famille et des relations qu'il entretient.

Un chien sorti régulièrement aura le loisir de jouer, se promener, de rencontrer des congénères et faire des activités. En revanche, un chien vivant dans un enclos à l'extérieur de l'habitation aura peu d'activité et passera son temps à dormir ou à aboyer pour s'occuper.

Son lieu de couchage :

La qualité du sommeil dépend en grande partie de la qualité du couchage. Celui-ci doit être bien placé dans un endroit peu passant, il doit correspondre à l'endroit où votre chien recherche spontanément le repos, laissez le choisir l'endroit où il souhaite dormir. Le chien peut aimer un endroit chaud s'il est frileux, moelleux s'il aime les coussins ou au contraire la fraîcheur du carrelage s'il supporte mal la chaleur, d'autres peuvent préférer un endroit en hauteur. Votre chien doit pouvoir y accéder quand il veut et s'y sentir en sécurité. Si vous avez des jeunes enfants, apprenez leur à ne pas déranger le chien dans son endroit de couchage, pour respecter son repos.

Il est vivement déconseillé de faire dormir un chien dans une cage, car le chien a besoin d'espace pour changer de positions pendant son sommeil, il doit pouvoir s'étirer, choisir sa position librement et changer d'endroit s'il le souhaite.

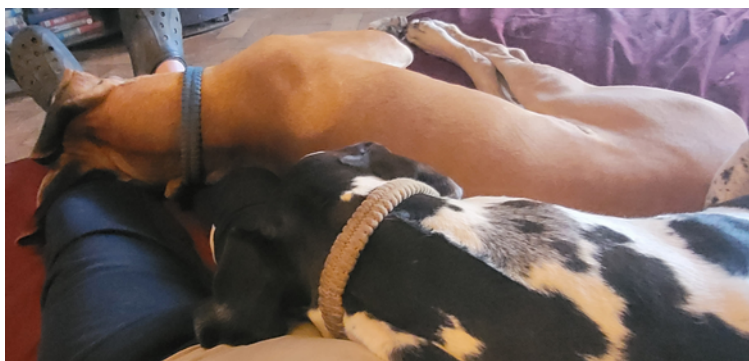
Les symptômes et conséquences du manque de sommeil chez le chien :

- La fatigue mentale pouvant entraîner une diminution de la concentration, des troubles de la vigilance, de l'hyperactivité
- Des troubles de l'humeur pouvant affecter sa vie sociale
- La fatigue physique pouvant être responsable de problème articulaires
- Une envie de manger de façon excessive
- Un affaiblissement du système immunitaire augmentant le risque de développer certaines maladies

Le sommeil permet au chien de se maintenir en forme, de se construire, d'analyser et d'enregistrer toutes les informations recueillit durant sa phase d'éveil.

Un sommeil de qualité est indispensable pour l'équilibre de votre chien

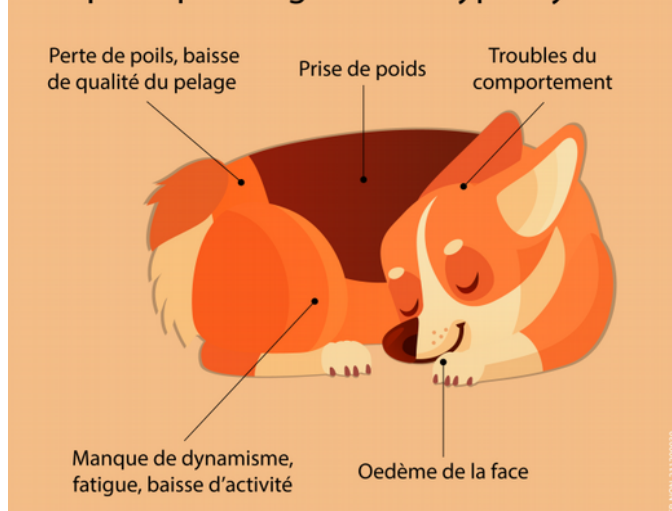
Laurence ROUX
Spécialiste en comportement canin



Fiches synthétiques : Site internet : <https://www.lasantedemonchien.fr>

ATTENTION, RIEN NE REMPLACE UNE CONSULTATION VETERINAIRE

Les principaux signes de l'hypothyroïdie



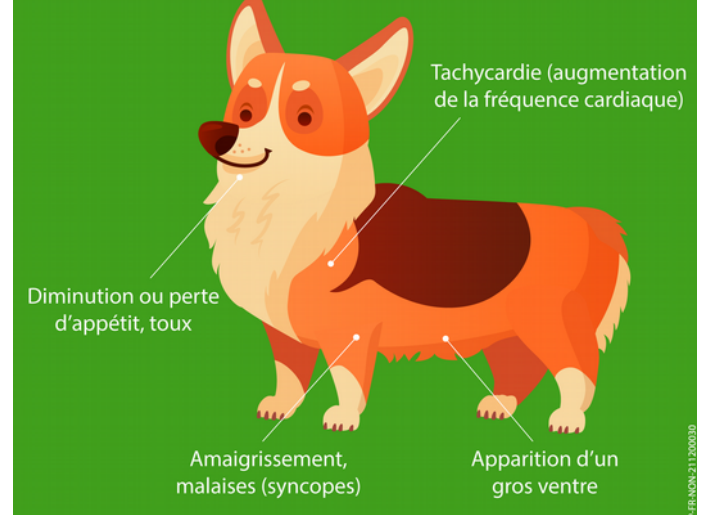
Les principaux signes de l'arthrose



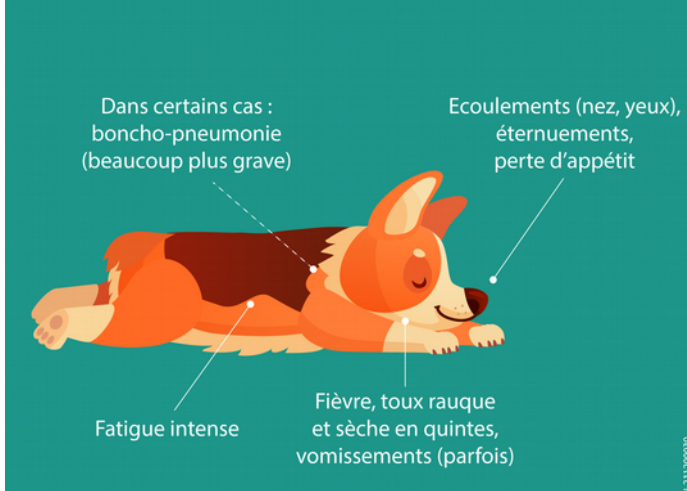
Les signes du diabète chez le chien



Les symptômes de l'insuffisance cardiaque



Principaux signes de la toux du chien / CIRDC*



Les principaux signes de la piroplasmose



La suite au prochain numéro (N°131 AVRIL 2022)

Tristes Nouvelles :

**Deux adhérents et anciens compétiteurs du club sont décédés.
Toutes nos condoléances à leurs familles.**

Bernard GUILLERMET



Joël BOURHIS



INFO RING :

Résultats Concours de Ring des compétiteurs du club :

CLUB DE SPORT CANIN ST LAURENT-NOUAN (41) – 22/01/2022

Échelon 2 :

Pyton du Banc des Hermelles dit Attila (BBM M) à M F. Hoareau – 292,200/300 pts – 1er/7
Oupper des Campagnards de la Valette (BBM M) à M P. Pietrzak – 277,800/300 pts – 2ème/7

Échelon 3 :

Octavius du Banc des Hermelles (BBM M) à M A. Blanchin – 377,850/400 pts – 1er/13
Navarro de Lou d'Ana (BBM M) à M A. Blanchin – 356,411/400 pts – 5ème/13
Menphis de Lou d'Ana dit Messi (BBM M) à M J. Deshoulières – 343,596/400 pts – 8ème/13

LIMOGES SPORTING CLUB CANIN (87) – 05/02/2022

Échelon 3 :

Navarro de Lou d'Ana (BBM M) à M A. Blanchin – 378,037/400 pts – 3ème/12
Menphis de Lou d'Ana dit Messi (BBM M) à M J. Deshoulières – 374,737/400 pts – 6ème/12
O'Bullitt du Banc des Hermelles (BBM M) à Mme N. Malaize – 373,725/400 pts – 7ème/12
Octavius du Banc des Hermelles (BBM M) à M A. Blanchin – 372,300/400 pts – 8ème/12

CANIS CLUB CHARTRAIN (28) – 11/02/2022

Échelon 3 :

Newton du Domaine des 6 Bourgeois (BBM M) à M J. Bergin – 389,400/400 pts – 2ème/14
Pyton du Banc des Hermelles dit Attila (BBM M) à M F. Hoareau – 385,000/400 pts – 4ème/14

Sélectif pour le Groupe 8 (Région Centre, Limousin, Poitou-Charentes) :

1er Sélectif : 12 et 13 Mars au Centre d'Education Cognacais (16)

2ème Sélectif : 09 et 10 Avril au Sport Canin Vierzonnais (18)

3ème Sélectif : 07 et 08 Mai au Limoges Sporting Club Canin (87)

Octavius du Banc des Hermelles (BBM M) à M A. Blanchin
Navarro de Lou d'Ana (BBM M) à M A. Blanchin
Newton du Domaine des 6 Bourgeois (BBM M) à M J. Bergin
Du club ESC St Brissonnais sont qualifiés pour les sélectifs

**Le club organise une formation « Attestation d'Aptitude pour les maîtres de chien catégorisé » le Dimanche 27 Février
Inscription avant le 25/02/2022.**

- Pour trouver une Race de Chien et son Standard :

<https://www.centrale-canine.fr/recherche-par-race/race>

- Pour les expositions Canines de Beauté vous trouverez le calendrier sur :

<https://www.centrale-canine.fr/manifestations?type=e>

- Pour les engagements pour les expositions canines sur :

<http://cedia.fr/> et <http://www.doglle.com/> et <https://www.sccexpo.fr/fr-FR>

- Pour les Sports Canins de la CUN-CBG (Campagne, Mondioring, Obéissance, Pistage, RCI, Ring, RU, Sauvetage) vous trouverez les calendriers sur :

<http://www.cun-cbg.com/> puis choisissez l'Année puis Recherche par discipline et par date

- Pour les Sports Canins de la CNEAC (Agility, Dogdancing, Flyball, Canicross, Attelage) vous trouverez les calendriers sur :

<http://activites-canines.com/> puis choisissez votre Activité puis Concours

Directeur de publication : Frédéric AUBRY

Rédacteur en Chef : Guy PERRICHON

Comité de rédaction : G. PERRICHON - L. MARGER-LEONARD – D. ALLAIN – V. DELION – H. ALLAIN

Source des documents : Laurence LEROUX- Club ASV

Contact pour le "Petit Journal Canin" : Guy Perrichon - Courriel : perrichon.guy@orange.fr